

Solidarité femmes

40 ans d'expertise
Chaque année

- Numéro national: 3919
- Entre 45 et 50 000 appels pris en charge chaque année
- Réseau de 67 associations en France
- + de 30 000 victimes accompagnées hors hébergement,
 - près de 5 000 femmes et enfants hébergés (urgence, moyen et long terme)
 - des actions de prévention
- Dispositif MES pour les femmes les + en danger
- Observatoire national des violences conjugales
- Formation (organisme agréé)
- Conseils juridiques au 3919 et aux associations.
- Coordination action logement

FEDERATION NATIONALE SOLIDARITE FEMMES : G

2017 = 67 associations membres
spécialisées dans l'accompagnement des femmes et des enfants
victimes de violences conjugales

UNE DYNAMIQUE DE RESEAU

- En direction des femmes et de leur(s) enfant(s) : écoute, accueil, accompagnements, actions collectives, hébergements...
- En direction des professionnel.le.s : formations, colloques, séminaires...
- En direction du grand public : conférences, débats...
- En direction du jeune public : actions de prévention des violences et comportements sexistes

VIOLENCES FEMMES INFO : 3919

1992 : création de la ligne téléphonique nationale
2007 : numéro anonyme 3919
2014 : numéro étendu à toutes les formes de violences faites aux femmes, ouvert 7j/7, entièrement gratuit.

Lois relatives aux violences

En France: observation des parcours
propositions législatives et réglementaires

- Circonstance aggravante pour les conjoints (1994)
- Eviction du conjoint violent (2004)
- Introduction du viol conjugal, du vol entre époux (2006)
- Ordonnance de protection (2010)
- Enfants et violences conjugales (2010-2014)

Des actions qui s'appuient sur: un contexte

Un phénomène universel et de grande ampleur

- Inscrit dans un contexte culturel, social, économique
- tous pays, tous milieux socio-économiques
- Exposition majeure dans des sociétés avec rôles strictement définis et inégalités nettes entre femmes et hommes:
 - éducation
 - ressources
 - prises de décision dans les sphères publique et privée (définition des « rôles »)

Centres d'accueil et d'hébergement Solidarité Femmes

Structures spécialisées et sécurisées pour FVV

Professionnel.le.s et établissements du secteur médico-social:
CHRS (urgence, insertion), centres maternels, maison relais...

Principes d'intervention:

- anonymat et confidentialité
- évaluation du danger: mise en sécurité avec les enfants
- violence = délit → différence avec conflit de couple
- # pas de médiation ou approche induisant une co-responsabilité.
- stricte séparation entre structures FVV et celles pour le suivi des auteurs de violences

Centres d'accueil et d'hébergement Solidarité Femmes

Une intervention sociale d'intérêt collectif

Axée sur la sortie de la violence, la reconstruction et le retour à l'autonomie en lien avec:

le développement d'une conscience critique sur les violences et les inégalités (actions collectives)

déculpabilisation, déresponsabilisation: les violences ne sont pas un problème de psychologie masculine ou féminine, de « relations passionnelles »

Un accompagnement global

Favoriser les stratégies de protection, la réduction des risques: repli, contournement, rupture avec préparation au départ

Suivi psychologique: reconnaissance du statut de victime puis dé-victimation, estime de soi,

Accès aux droits sociaux, emploi, logement

Soutien dans les démarches juridiques (plainte: à quel moment? OP? divorce...)

Aide à la parentalité, protection de l'enfance

En France

Plan triennal de lutte contre les violences

Haut Conseil à l'Egalité

MIPROF

Service aux Droits des Femmes et à l'Egalité

Déclinaison par la Délégation aux Droits des Femmes et à l'Egalité

Commission départementale de prévention de la délinquance et de lutte contre les violences faites aux femmes

3919 « Violences Femmes Info »

Présentation

APPELEZ LE 3919

Service national gratuit pour les femmes victimes de violences conjugales

SOLIDARITE Femmes

La plateforme téléphonique d'écoute « Violences conjugales Info » créée par la Fédération Nationale Solidarité Femmes

1992: Création de la ligne d'écoute à destination des femmes victimes de violence conjugale.
- numéro libre d'appel (01 40 33 80 60)
- service d'écoute anonyme

2007: le numéro libre d'appel est remplacé par un numéro vert et court à 4 chiffres, le 3919 (facilitant la mémorisation et l'accès au service) accessible du Lundi au Samedi de 9h à 22h (310 jours par an).

2014: Le 3919 est élargi à toutes formes de violences faites aux femmes, est ouvert 7j/7 et devient entièrement gratuit.

Typologies d'appelant-e-s au 3919

Les victimes

Les tiers (famille, ami-e-s, collègues, employeurs, voisin-e-s)

Les professionnel-le-s (travailleurs sociaux, médecins, pharmaciens, personnel médical)

Les auteurs

Heures d'ouverture depuis le 1^{er} février 2014

Du lundi au vendredi:

- 9h à 22h

Samedi, dimanches et jours fériés
(sauf 1^{er} janvier, 1^{er} mai et 25 décembre)

- 9h à 18h

= 362 jours d'ouverture par an

3919 – L'équipe du 3919 aujourd'hui

- 25 écoutantes en CDI à temps plein ou à temps partiel (=13 équivalents temps plein),
- 3 chargées de pré-accueil (2,75 ETP)
- 1 chef de service + 1 assistant-e à temps partiel
- Des parcours professionnels de travailleuses sociales diversifiés:
 - Assistantes sociales (60%)
 - Psychologues (15%)
 - Éducatrices (10%)
 - Conseillères en économie sociale et familiale (10%)
 - Métiers juridiques et autres (5%)

Spécificités du 3919: Plateforme d'écoute

Appels anonymes,

Numéro vert étendu (entièrement gratuit) et ouvert 7j/7,

Le 3919 permet un premier contact plus aisé (par téléphone) afin de libérer la parole,

Le 3919 n'est pas un numéro d'urgence, mais une ligne d'écoute et de soutien psychologique.

Durée moyenne d'un appel « à contenu »: 20 minutes.

Les étapes d'un appel au 3919...

■ **Ecoute:**

Accueillir et entendre: les écoutantes pratiquent une écoute bienveillante dans un cadre accueillant et une écoute empathique

■ **Information:**

○ Informations juridiques, sociales, administratives ...

■ **Orientation:**

Orientation sur les associations du réseau Solidarité Femmes, associations partenaires, police, hôpitaux, référents violences, autres structures locales et nationales, accueils de jour...

Ecoute 3919:

Pour près de 90% des femmes victimes de violences conjugales = premier contact

Objectifs:

- dénouer les mécanismes de la violence subie,
- informer sur les droits, conseils dans les démarches
- orienter au plus près du domicile

Autres attentes des femmes ou des proches

- Demander une mise en sécurité si danger immédiat
- Parler de la souffrance des enfants
- Aide pour soutenir une femme

Quand appelle-t-on le 3919?

- Situation très dégradée
- Les violences atteignent des limites insupportables y compris pour les enfants
- Au moment où idée de la séparation mais: peur, menaces de mort, emprise, situation socio-économique.....

2014: Ce qui a changé

MISE EN PLACE DU
3919 - NUMÉRO DE RÉFÉRENCE
« TOUTES VIOLENCES FAITES AUX FEMMES »...

Une initiative du Ministère des Droits des Femmes...

En 2013, le 4^{ème} plan de lutte contre les violences faites aux femmes prévoit la mise en place d'un numéro de référence unique afin d'assurer:

- une meilleure lisibilité auprès du public (un seul numéro: le 3919)
- l'amélioration de la prise en charge des appels (à hauteur de 80%)
- un service au public ouvert 7J/7
- une meilleure articulation avec les acteurs locaux
- la gratuité complète du service (y compris depuis les téléphones mobiles)

Le 3919 a donc été choisi par l'Etat pour la mise en place et le pilotage de ce service, en s'appuyant sur les 20 années d'expériences de la FNSF (près de 400.000 appels traités en 20 ans) en matière :

- d'écoute téléphonique dans le domaine social
- de gestion technique des outils de centre d'appels et informatiques
- de gestion des ressources humaines dans un secteur d'activité à part.

2014: Les partenaires du 3919

La FNSF, à l'origine du 3919, établit des partenariats pour passer de la thématique « violence conjugale » à « toutes violences faites aux femmes » avec:

- Collectif Féministe Contre le Viol (CFCV)
- Groupes d'abolition des Mutilations sexuelles (GAMS)
- Voix de Femmes
- AVFT
- CNIDFF/CIDFF
- Planning Familial
- Femmes Solidaires

Typologie d'appels traités au 3919

Appels « Violence Conjugale » (traités directement par le 3919)

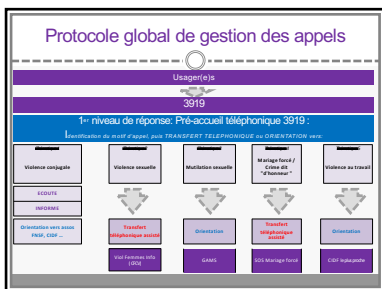
+

Appels « Violence sexuelle »

Appels « Mutilation sexuelle féminine »

Appels « Mariage forcé »

Appels « violence faite au travail »

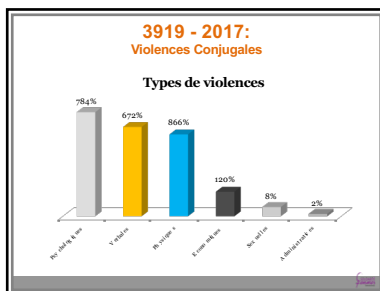


Objectifs et résultats 2017

	2016	2017
Appels reçus et traitables	Réalisé 61 300	Réalisé 61 280
Appels traités	49 200	46 449
Qualité de service %	80.3%	75.8%

Ventilation des motifs d'appels 2017

	Nb Appels	% du total
Appels "Violences faites aux femmes"	21 999	76%
Violence conjugale	20 428	71 %
Violence sexuelle	1340 (883)	4.6%
Mariage forcé	52	0.2%
Mutilations sexuelles	26	0.1%
Violences au travail	153 (96)	0.5%
Appels "autres"	11 056	24%
Autres formes de violences	1 900	7%
Appels pour infos et renseignements	2 031	7%
Appels parasites	2 914	10%
Total	28 935	100%



3919 - 2017:

Femmes victimes de violences conjugales

- entre 30 et 50 ans (58%)
- travaillent (49%)
- ont au moins un enfant (82%)
- partenaire régulier à 79%
- relation établie depuis plusieurs années
- résident dans + de 2/3 des situations dans un logement partagé avec l'auteur des violences.
- 55% souhaitent quitter le domicile : quelles solutions?
- 1 femme sur 2 a effectué au moins 1 démarche (police, santé, justice, services sociaux...)

Régions en 2017

Régions	Nb de Femmes Victimes de V. en 2017	Nb de Femmes de 15 à 74 ans en 2017
Ile-de-France	2 807	4 151 421
Centre-Val de Loire	1 404	2 514 100
Normandie	787	2 010 714
Alsace	760	2 274 276
Occitanie	662	1 844 821
Grand Est	607	2 048 475
Provence-Alpes-Côte d'Azur	605	2 214 443
Nouvelle-Aquitaine	530	2 047 714
Normandie	395	1 510 511
Centre-Val de Loire	330	1 338 807
Occitanie	311	1 518 963
Normandie	310	1 138 044
Normandie	29	210 767
Alsace	80	2 111 802
Normandie	38	1 310 008
Occitanie	15	1 381 412
Alsace	6	1 810 766
Normandie	1	1 011 124
Total	9 988	26 121 946

Départements en 2017

13 - Bouches du Rhône	455 appels FW HA
83 - Var	197
84 - Vaucluse	118

Contexte d'apparition ou d'aggravation des violences

Contexte	N	%
En lien avec la violence conjugale ou familiale	1 125	88
Debut relation, vie commune	536	24
Concubine, concubine, séduction	217	8
Autre	137	8
Violence FACS	37	2
Violence au travail	9	2

Apparition ou aggravation des violences.

48% des victimes de violences conjugales ont évoqué la situation de l'agresseur

- > 63% des victimes: autoritarisme est le premier comportement incriminé par les victimes.
- > 24% des femmes victimes: addiction à l'alcool ou aux drogues.
- > 14% des victimes: jalousie du partenaire

Conséquences santé des femmes n = 7 241

	N	%
Pour un trouble anxieux, stress	6 712	88
Problèmes de sommeil	1 604	28
Problèmes de santé mentale	1 538	48
Problèmes de santé	279	2
Autre	345	2
Problèmes de santé mentale, problèmes de sommeil	215	2
Problèmes de santé, problèmes de sommeil	170	2
Problèmes de santé	148	2
Problèmes de santé	146	2
Problèmes de santé	76	2
Problèmes de santé	70	2
Problèmes de santé	70	2
Problèmes de santé	70	2
Problèmes de santé	67	2
Problèmes de santé, problèmes de sommeil	58	2
Problèmes de santé, problèmes de sommeil	5	0
Problèmes de santé	0	0

Conséquences socio-économiques (n = 4552)

	N	%
Problèmes de santé	2 428	48
Autre	2 124	48
Autre	215	4
Problèmes de santé, problèmes de sommeil	154	2
Problèmes de santé	127	2
Problèmes de santé, problèmes de sommeil	108	2
Problèmes de santé, problèmes de sommeil	98	2
Problèmes de santé, problèmes de sommeil	87	2
Problèmes de santé	84	2
Problèmes de santé	77	2
Problèmes de santé	7	0

Conséquences santé enfants (n = 2860)

	N	%
Pour un trouble anxieux, stress	2 761	88
Problèmes de santé mentale	564	28
Problèmes de santé, problèmes de sommeil	265	18
Autre	165	2
Problèmes de santé, problèmes de sommeil	86	2
Autre	18	2
Problèmes de santé	17	2
Problèmes de santé, problèmes de sommeil	15	2
Problèmes de santé	13	0
Autre	12	0
Problèmes de santé	11	0
Problèmes de santé, problèmes de sommeil	7	0
Problèmes de santé	7	0
Problèmes de santé	4	0
Problèmes de santé	2	0

Conséquences socio-comportementales enfants exposé.e.s (n = 535)

	N	%
Problèmes de santé mentale	312	28
Problèmes de santé	146	28
Problèmes de santé, problèmes de sommeil	86	18
Problèmes de santé, problèmes de sommeil	71	18
Problèmes de santé	62	18
Problèmes de santé	52	18
Problèmes de santé	35	7
Problèmes de santé	31	7
Problèmes de santé	28	7
Problèmes de santé	18	7
Problèmes de santé	18	7
Problèmes de santé	7	2
Problèmes de santé	4	2
Problèmes de santé	4	2